

# ДАЙДЖЕСТ АНТИКРИЗИСНЫХ МЕР ПО ПОДДЕРЖКЕ ЭКОНОМИКИ

Выпуск №4

**20 апреля 2022**



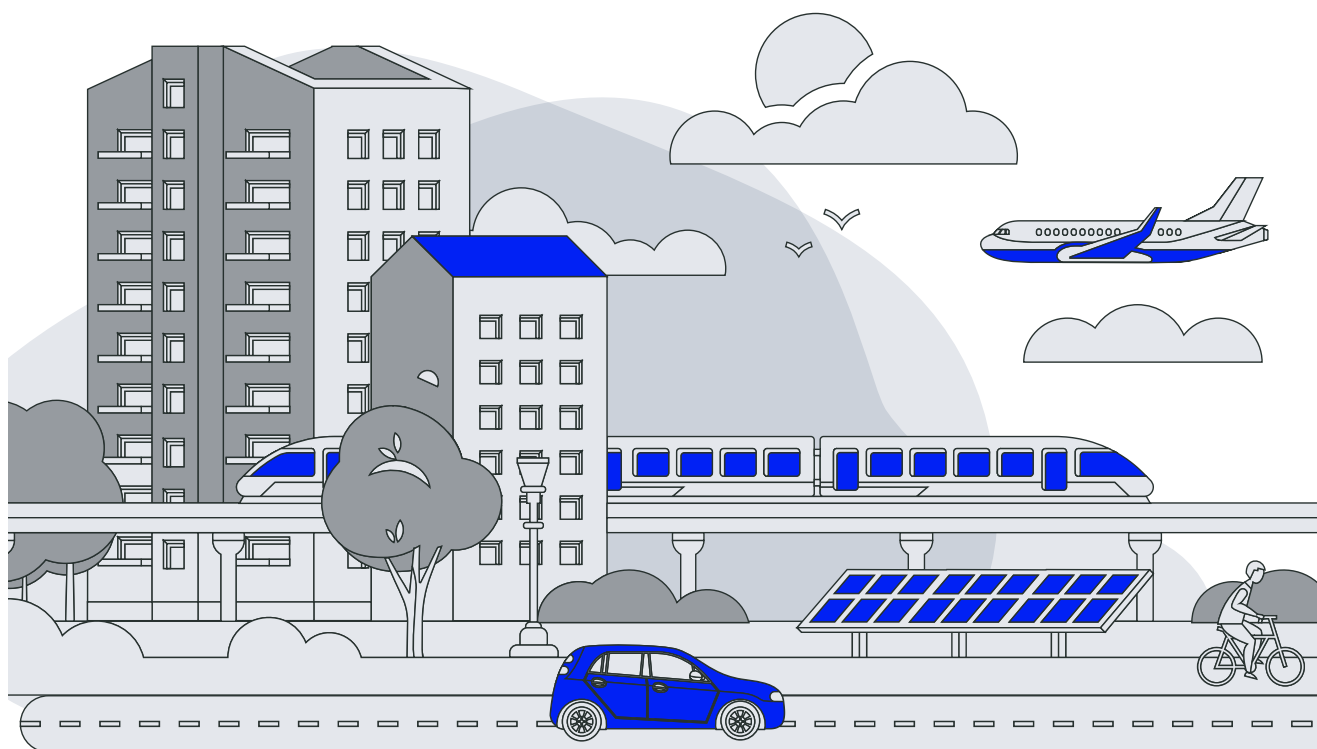
## I. ОБ УТВЕРЖДЕННЫХ МЕРАХ

### В новый пакет вошли **18 мер** по повышению устойчивости экономики.

В частности, запущена специальная программа поддержки системообразующих предприятий **фармацевтической и медицинской промышленности**. Они смогут получить независимые банковские гарантии с льготной ставкой комиссии **1%**. В целях обеспечения экономики страны высококвалифицированными специалистами выработан федеральный проект **по созданию 30 передовых инженерных школ** на вузовских площадках в некоторых субъектах РФ. На эти задачи предусмотрено выделение средств в размере **36 млрд рублей**. Были **упрощены процедуры реализации нацпроектов и госпрограмм** в части расширения полномочий вице-премьеров по их управлению.

### Кредитование

- ▶ **Общий портфель льготного кредитования** для корпоративного сектора составит более **3 трлн рублей, это 20 различных программ**.
- ▶ В рамках уже действующих 9 программ для МСП, системообразующим сельхозпроизводителям, агролизингу выдано выдано кредитов на сумму более **260 млрд рублей**.



- ▶ Заключены договоры поручительства более чем на **375 млрд рублей** (лимит — **800 млрд**). В промышленности за 2 недели подписаны кредитные соглашения общим объемом почти **500 млрд рублей**; фактически выдано свыше **100 млрд рублей**. В АПК кредитные договоры заключены на сумму около **70 млрд рублей**. Выдано **23,7 млрд рублей**.
- ▶ В рамках поддержки субъектов МСП реализуются **4 программы**, на общий объем кредитования порядка **1 трлн рублей**. Сейчас заключено соглашений на **124,4 млрд рублей**, более двух тысяч договоров реструктуризированы (на сумму более **170 млрд рублей**).
- ▶ **Расширен объем программы льготного кредитования производителей в сельском хозяйстве**. Всего выдано кредитов на сумму более **26 млрд рублей**. Запущена программа агролизинга — Росагролизинг закупает сельхозтехнику (закуплено более 70 единиц на **276,8 млн рублей**).
- ▶ Ведется реструктуризация кредитов по «плавающим ставкам». За 3 недели крупный бизнес реструктуризировал задолженность на **470 млрд рублей**. Это **7,4%** от всего портфеля Сбербанка.
- ▶ В 2022 году на субсидирование процентной ставки по кредитам для компаний, занимающимся **строительством жилья**, из федерального бюджета выделено **35 млрд рублей**. Данная мера поможет строительным компаниям возвести 18,5 млн м<sup>2</sup> жилья.
- ▶ Субъекты РФ смогут тратить **высвобождаемые в рамках реструктуризации бюджетных кредитов средства** на важные проекты. Речь идёт о федеральных проектах **«Жильё», «Развитие туристической инфраструктуры», «Региональная и местная дорожная сеть»**. Высвобождаемые в рамках реструктуризации средства разрешается потратить на финансирование объектов инфраструктуры для новых инвестиционных проектов в таких отраслях, как сельское хозяйство, туризм, обрабатывающие производства, добыча полезных ископаемых (кроме нефти и газа), жилищное и дорожное строительство.
- ▶ На обеспечение **отсрочки выплат по льготным кредитам** для предприятий и организаций из наиболее пострадавших отраслей экономики в рамках программы **«ФОТ 3.0»** выделен **1 млрд рублей**. На 6 месяцев они смогут отложить оплату процентов и основного долга по кредиту.

## Амнистия капитала

- ▶ Проводится четвертый этап амнистии капитала, **упрощены условия для переезда в специальные административные районы**. Это касается требований по «возрасту» компании, срокам инвестирования на территории страны, освобождению от проверок. Резидентами специальных административных районов с 24 февраля стали 14 компаний.

## Госзакупки

- ▶ Упрощены процедуры по госзакупкам и закупкам компаний с государственным участием, а также процедура определения единственных поставщиков. Сейчас **69 субъектов РФ заключили 1,2 тыс. контрактов** с единственным поставщиком на сумму более **60 млрд рублей**. Общий объем заключенных контрактов по госзакупкам составляет **2,4 трлн рублей**.

## Здравоохранение

- ▶ Дополнительно выделено **35 млрд рублей** на поддержку организаций 74 субъектов РФ, работающих в системе **обязательного медицинского страхования**.
- ▶ На 30 дней сокращены **процедуры государственной регистрации и экспертизы**



**на поддержку  
обязательного  
медицинского  
страхования**

отдельных лекарственных препаратов в целях предотвращения дефицита и перебоев с поставками.

- ▶ Системообразующим предприятиям фармацевтической и медицинской промышленности предоставлены **банковские гарантии с льготной ставкой комиссии**. Для предприятий она составит **1%**, а банкам будет компенсироваться до **2%** за счёт государства.

- ▶ Российские фармацевтические компании смогут получить грантовую поддержку от государства на **разработку стандартных образцов жизненно необходимых и важнейших лекарственных препаратов**. На первом этапе на эти цели будет выделено **300 млн рублей**.

## Воздушный транспорт

- ▶ Утверждены **правила расчётов за лизинг, аренду и приобретение самолётов у иностранных компаний из недружественных стран**. Если иностранная компания-лизингодатель имеет структурное подразделение, зарегистрированное в РФ, платежи будут идти на ее счёт в российском банке в рублях. При этом расчёты будут производиться по официальному курсу Банка России, установленному на день исполнения обязательств.
- ▶ **19,5 млрд рублей** выделено на возврат гражданам стоимости билетов на рейсы, которые были отменены из-за внешних ограничений, а также из-за закрытия аэропортов на юге и в центральной части России. Деньги будут перечислены авиакомпаниям, а те вернут их гражданам в счёт стоимости билетов.
- ▶ В целях поддержки квалифицированного персонала выделено более **1,5 млрд рублей** на компенсацию операционных расходов аэропортов в южных и центральных регионах РФ.
- ▶ Принято решение о субсидировании внутренних перевозок воздушным транспортом **на общую сумму в 110 млрд рублей** по летнему расписанию авиакомпаний.



## Железнодорожный транспорт

- ▶ Осуществляется переориентация грузопотоков в связи с введенными ограничениями: приоритет отдается товарам народного потребления, первой необходимости и перевозке грузов для внутреннего потребления.
- ▶ **250 млрд рублей** выделено на развитие магистральной ж/д инфраструктуры.

## Логистика

- ▶ Создан оперативный ситуационный центр для решения вопросов в транспортной сфере, в том числе с точки **логистических цепочек поставок**.
- ▶ С 3 марта поступило 2 378 адресных запросов, связанных с логистикой, от органов исполнительной власти, субъектов, юридических и физических лиц. Из них были решены 2 248 запросов.

## Высшее и среднее образование

- ▶ **Свыше 36,6 млрд рублей** выделено на создание 30 передовых инженерных школ на базе ведущих вузов страны, которые обеспечат проведение прорывных исследований и разработок. Кроме этого, гранты будут выделяться университетам на организацию стажировок и практик студентов с наставниками из госкорпораций и высокотехнологичных компаний, а также на переподготовку преподавателей. Максимальный размер гранта составит **1 млрд рублей**. В 2022–2023 учебном году в российских вузах предусмотрено почти **24,5 тыс. бюджетных мест** по направлениям в сфере электроники.

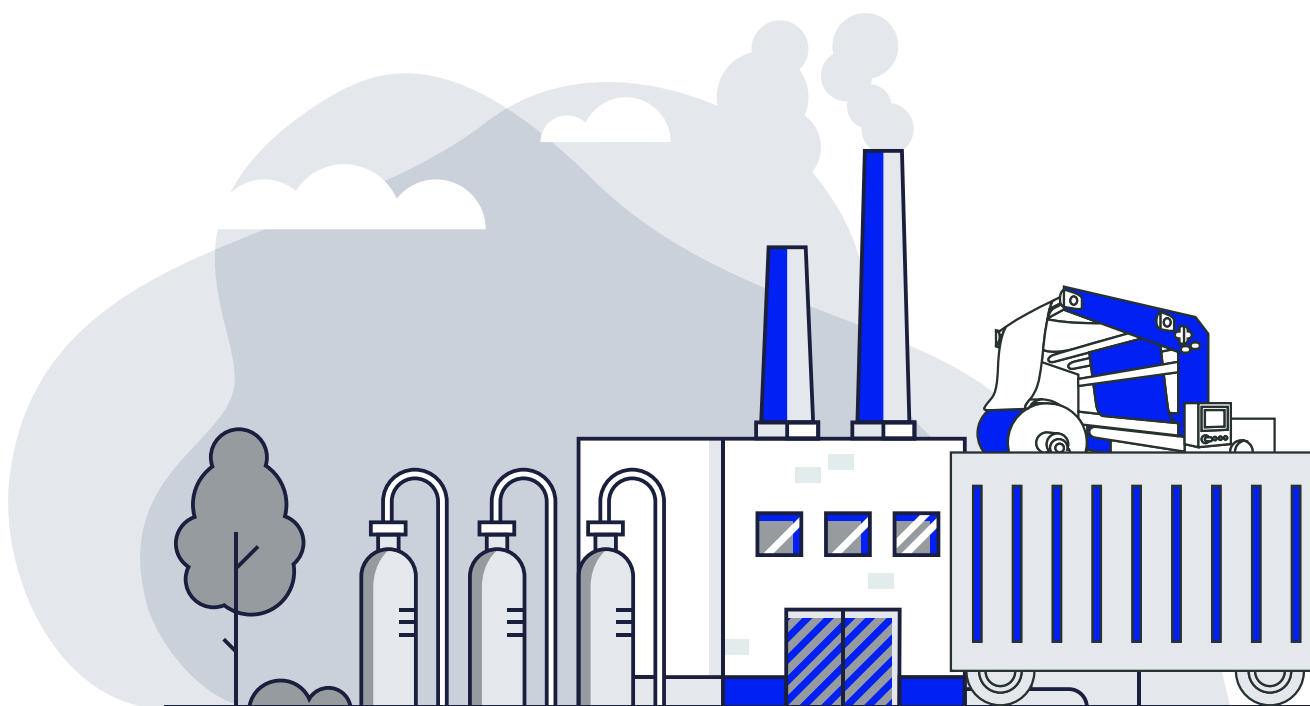


## Субсидии

- ▶ **3,7 млрд рублей** выделено на финансирование региональных программ **развития промышленности**. Средства распределят между 54 регионами, они будут направлены на инвестиционные проекты по модернизации промышленных предприятий. Речь идёт о возмещении части затрат на приобретение нового

оборудования, компенсациях по лизинговым платежам, оплате услуг ресурсоснабжающих организаций по подключению к коммунальной инфраструктуре.

- ▶ На **докапитализацию региональных фондов развития промышленности** будет направлено федеральное финансирование в размере **4,3 млрд рублей**. Благодаря докапитализации будет обеспечена дополнительная поддержка промышленных предприятий в **77 регионах** РФ. Через гранты региональных фондов развития предприятия смогут компенсировать 90% затрат на уплату процентов по кредитным договорам.



## Социальные выплаты

- ▶ Более **362,9 млрд рублей** направлено на предоставление **ежемесячных пособий на детей от 8 до 17 лет из малообеспеченных семей**. В зависимости от ситуации в семье размер пособия будет достигать 50%, 75% или 100% регионального прожиточного минимума на ребёнка и в среднем составит от **6 тыс. до 12 тыс. рублей** в месяц.

## Банковский сектор

- ▶ До **31 декабря 2022 г.** страховщикам не потребуется **дополнительный капитал на покрытие рыночных рисков** и понадобится значительно меньше капитала

на покрытие кредитных рисков. Это связано с тем, что при расчете капитала не будут применяться сценарии ухудшения рыночной ситуации, а оценки кредитного риска заменены на менее консервативные.

- ▶ Банком России принято решение **отменить лимит в 30% по авансовым платежам для внешнеторговых контрактов** на оказание услуг в сфере туризма, ремонта и обслуживания зданий и оборудования. Это позволит улучшить условия внешнеэкономической деятельности для российских туристических организаций, поддержать продвижение продукции отечественных производителей на внешние рынки.

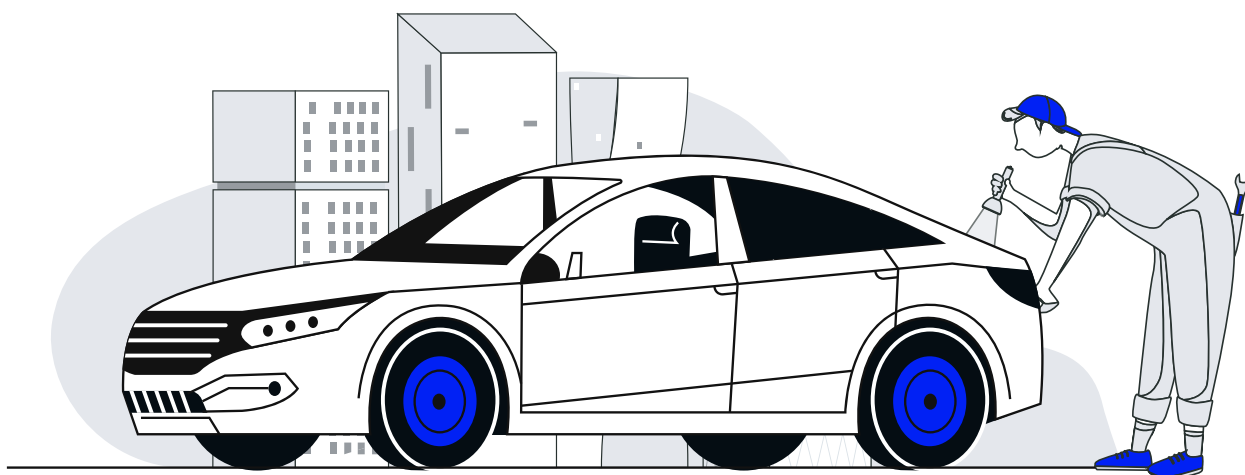
## Растениеводство

- ▶ Смягчены ограничения на **вывоз минеральных удобрений**. Действующие экспортные квоты для российских **производителей минеральных удобрений** временно увеличены почти на **700 тыс. т**. Так, квота на вывоз азотных удобрений увеличена на 231 тыс. т и теперь составляет около 5,7 млн т. Размер экспортной квоты на сложные удобрения увеличен на 466 тыс. т и составляет около 5,6 млн т.

## II. О НОВЫХ ПРЕДЛОЖЕНИЯХ

### Автострахование

- ▶ Банк России предлагает рассчитывать **стоимость ремонта по ОСАГО с учетом цен аналогов оригинальных запчастей**. Данное предложение касается выплат по ОСАГО в отношении транспортных средств производителей из недружественных государств и вызвано высокой неопределенностью цен оригинальных запасных частей и проблемами с их доступностью.





## Капиталовложения

- ▶ Минэкономразвития РФ представило **поправки к закону «О защите и поощрении капиталовложений»**. В частности, установлены чёткие критерии новизны проектов, состав и условия стабилизационных оговорок, форс-мажорные обстоятельства и роль регионов в согласовании инвестиционных проектов, в том числе СЗПК. Одновременно идёт работа по созданию информационной системы «Капиталовложения». Разработкой занимается ФНС России, уже есть первая версия системы. Она позволит заключать СЗПК в электронной форме.

## Импортозамещение

- ▶ В целях стабилизации ситуации Правительством РФ предложено дать возможность **использовать льготные кредиты**, в том числе и на **приобретение упаковочных материалов** для отечественной пищевой и перерабатывающей промышленности, включая предприятия рыбопереработки.
- ▶ Правительство РФ внесло в Госдуму **законопроект о расширении возможностей производителей лекарств из плазмы крови**. Поправки в ранее принятые федеральные законы позволят направлять донорскую плазму непосредственно на фармацевтические заводы. Отечественные производители станут быстрее получать нужные компоненты, смогут нарастить мощности и обеспечить граждан необходимыми препаратами. Законопроект также запрещает вывоз донорской крови, её компонентов и плазмы, полученной в РФ, за пределы страны, за исключением случаев, связанных с гуманитарной помощью.
- ▶ **Правительство РФ упростило ввоз продукции в страну**. Для 15% объема импорта РФ обнулены пошлины (правило действует до 30 сентября 2022 г.). Решение касается 94 групп товаров — сумма предоставленных льгот по ним уже составила **1 114 млн рублей**. Остальные группы товаров (более 1100) можно будет ввозить беспошлинно уже в ближайшее время. **Нулевая пошлина будет применяться автоматически** при подаче таможенной декларации.

## III. О МОНИТОРИНГЕ ИСПОЛНЕНИЯ ПЛАНА ПЕРВООЧЕРЕДНЫХ МЕР

## Предпринимательская свобода

- ▶ В целях совершенствования контрольно-надзорной деятельности руководством Минэкономразвития РФ активно рассматриваются поступившие жалобы

на проверку бизнеса, которые нарушают введенный ранее мораторий. В рамках моратория отменено 217 440 проверок. Из них: 156 870 плановых проверок и 59 570 внеплановых проверок.

- ▶ Упрощена процедура ввоза продукции и ее допуска на рынок по техническому регулированию. **Продлены на год сроки действия 25 тысяч сертификатов и 332 тысяч деклараций**, введен упрощенный режим декларирования отдельных групп товаров.
- ▶ С 21 марта зарегистрировано 422 декларации, из них **95% — импорт**. По группам товаров это: низковольтное оборудование, бытовые товары, одежда, косметика, инструменты, спецоборудование, пищевая продукция, автозапчасти.

## Производительность труда

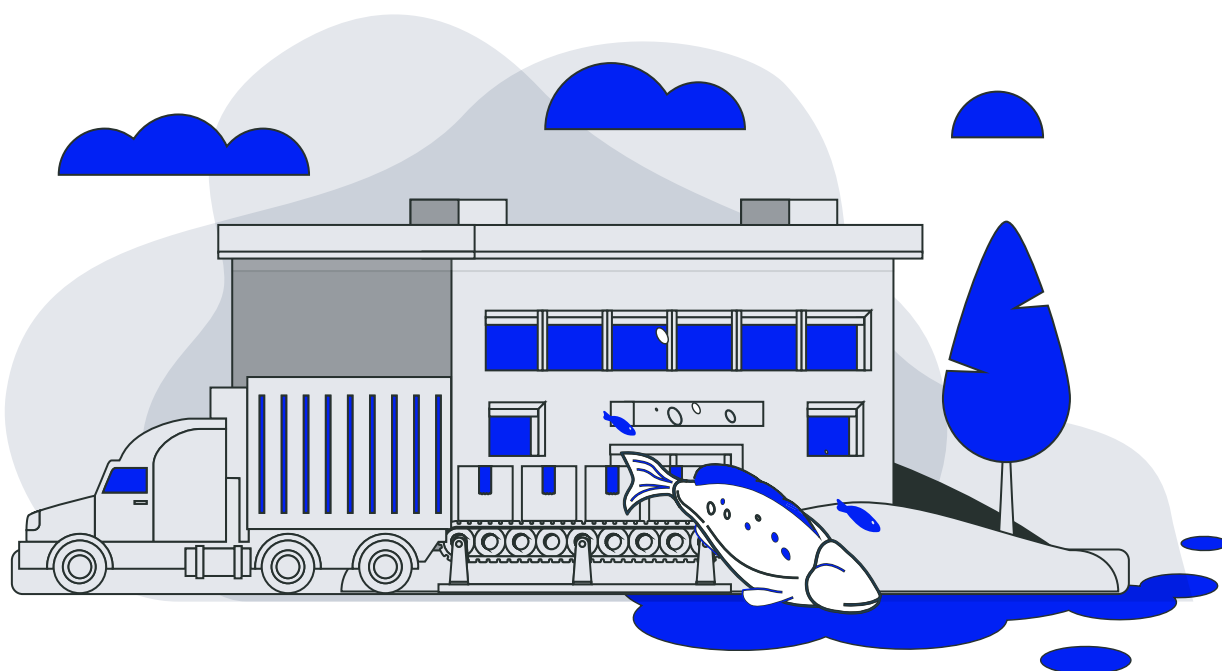
- ▶ Для решения текущих задач производства, кадрового и технологического обеспечения в условиях импортозамещения 15 предприятий-участников нацпроекта «Производительность труда» откроют корпоративные центры опережающей подготовки (КЦОП). КЦОПы помогут составить профиль специалистов, оценить компетенции персонала, а также провести форсированную переподготовку или повысить квалификацию, создать стандарт рабочего места для более эффективной работы. Проект создан при поддержке Минэкономразвития РФ.

## Налогообложение

- ▶ Принят ряд налоговых решений, благодаря которым бизнес сможет сэкономить в моменте **более 500 млрд рублей**. Для крупного бизнеса перенесен на месяц срок уплаты авансового платежа по налогу на прибыль организаций за март 2022 года (высвобождены около **500 млрд рублей**). Для МСП — продлены на 6 месяцев сроки уплаты УСН за 2021 г. и первый квартал 2022 года (с последующей рассрочкой уплаты этих платежей в течение еще полугода). Это решение позволит высвободить до **37 млрд рублей**.
- ▶ В целях разъяснения действующего порядка по выплате налога по упрощенной системе ФНС России запустила **сервис «Интерактивный помощник»**, позволяющий по одному клику узнать о возможности уплаты налога по УСН в 2022 году. Ранее Правительством РФ было подписано постановление, в соответствии с которым сроки уплаты налога по УСН за 2021 год и авансового платежа за первый квартал 2022 года были перенесены на 6 месяцев.
- ▶ В новом сервисе пользователю достаточно ввести свой ИНН. Система проверит, соответствует ли налогоплательщик требованиям постановления, и выдаст результат — можно или нет воспользоваться мерой поддержки.

## Рыбохозяйственный комплекс

- Минсельхозу совместно с Росрыболовством поручено обеспечить постоянный мониторинг состояния рыбохозяйственного комплекса, включая объём добываемых водных биоресурсов и производимой рыбной продукции, а также обеспечения сырьём и рыбной продукцией внутреннего рынка, бесперебойную работу рыбопромыслового флота.



## Банковский сектор

- По результатам мониторинга Банка России в апреле 2022 года определена максимальная процентная ставка по вкладам в российских рублях десяти кредитных организаций, привлекающих наибольший объём депозитов физических лиц: первая декада апреля — **16,58%**.

## Рынок труда

- За прошедшую неделю **на 19 тыс. сократилось** количество рабочих мест в зоне риска.
- **Около 3,2 тыс. человек**, находящихся под угрозой увольнения, стали получать госуслуги в органах службы занятости, связанные с поиском работы и профобучением.
- **81 субъект РФ** подключился к программе по организации оплачиваемых общественных работ, возможностей для переобучения, повышения квалификации и профессиональной переподготовки.